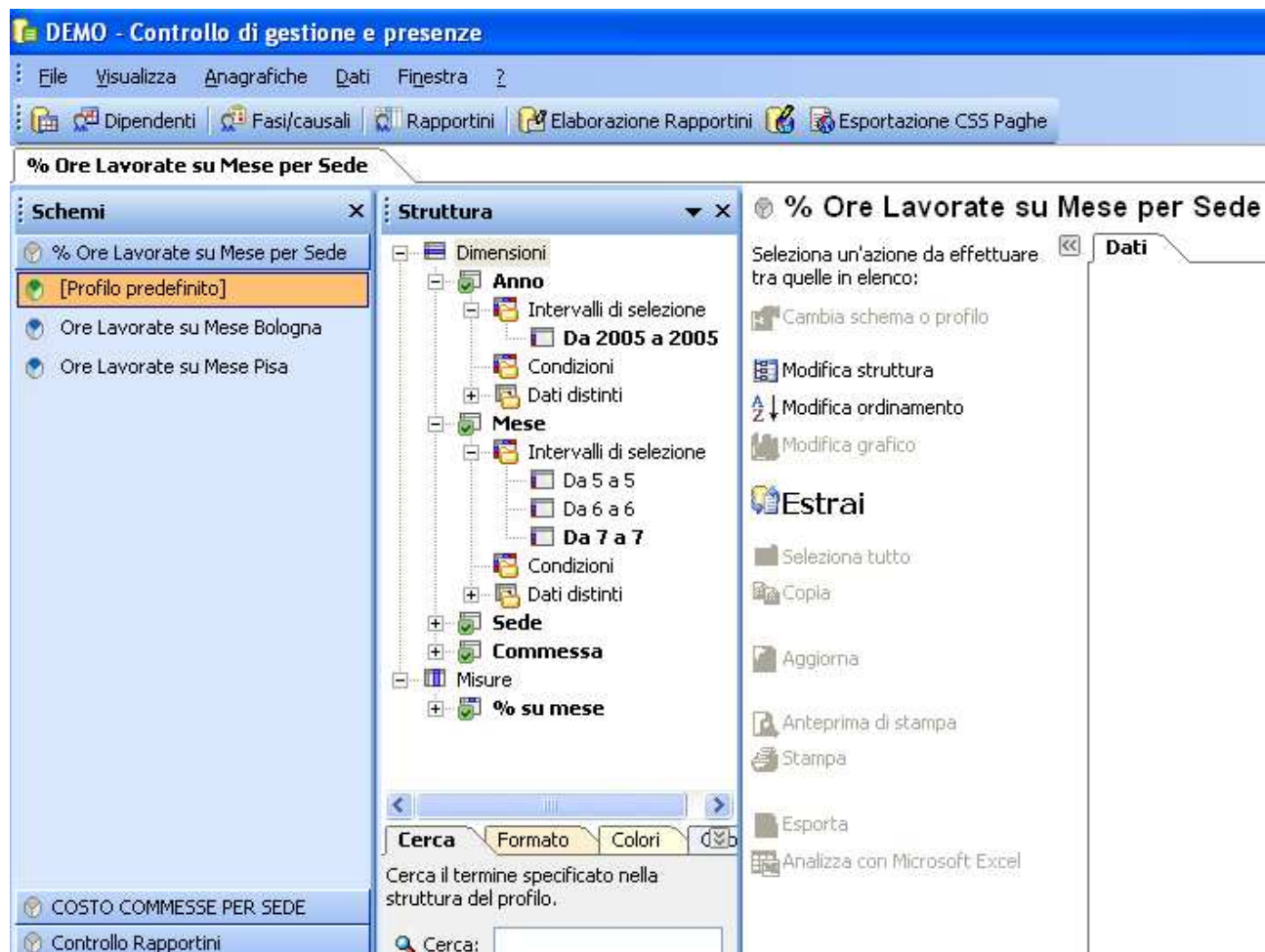




Analizzatore dati

L'analizzatore è uno strumento creato per poter effettuare analisi sui dati.

Per utilizzare l'analizzatore dati entrare nel menu *Dati-Analizzatore*.



La maschera si presenta divisa in tre parti:

1. **Schemi:** Qui vengono visualizzate tutte le estrazioni già realizzate. Ogni estrazione (d'ora in avanti denominata schema) si basa su una vista o su un comando SQL di base che viene associato allo schema al momento della sua creazione. Ad ogni schema è per default associato un *profilo predefinito*, ossia una determinata impostazione dei campi, intervalli di selezione, filtri su singoli valori o calcoli che si vuole impostare come predefinita per lo schema.
2. **Struttura:** contiene la struttura dello schema/profilo selezionato. Nella struttura sono visualizzati i campi impostati per l'estrazione. I campi su cui è possibile effettuare dei calcoli (somma, media ecc.) sono raggruppati sotto la voce *Misure*, altrimenti sotto la voce *Dimensioni*. Per ogni Dimensione/Misura è possibile decidere se deve essere visualizzata e se e come si vuole effettuare un filtro su di essa.
3. **Dati:** contiene il risultato dell'estrazione dati richiesta e la possibilità di effettuare alcune azioni tra cui stampare o analizzare con Microsoft Excel l'estrazione richiesta.

Effettuare un'estrazione dati da uno schema esistente

Utilizzare un profilo esistente

- Selezionare lo schema desiderato
- Verrà caricato in automatico il profilo predefinito per lo schema selezionato. In caso vi siano già più profili esistenti, selezionare il profilo desiderato.
- Nella finestra Struttura verrà visualizzato il profilo scelto, ovvero l'insieme dei campi, filtri, selezioni, calcoli preimpostati tramite il profilo scelto.
- Se l'estrazione desiderata corrisponde in tutto e per tutto alle impostazioni del profilo caricato è sufficiente cliccare sul pulsante

Estrai o sulla omonima scritta  **Estrai** nella finestra Dati.

Modificare le impostazioni di un profilo esistente

Le impostazioni di un profilo scelto possono anche essere modificate selezionando il profilo e modificandolo tenendo presente che:

- I campi (Dimensione/Misura) verranno visualizzati se selezionati, ovvero se sulla sinistra del campo compare una spunta verde ad es.

 **Anno**

Per selezionare un campo è sufficiente cliccare con il tasto destro del mouse sul nome del campo stesso e scegliere la voce *Seleziona Campo*.

Per deselegionare un campo è necessario, invece, prima applicare un filtro sul campo cliccando con il tasto destro del mouse e scegliendo la voce *Filtra campo*, e successivamente ripetere l'operazione scegliendo la voce *Deseleziona Campo*

- E' possibile limitare l'estrazione dati impostando intervalli di selezione, condizioni o selezionando solo determinati valori, tra quelli possibili.

Per i campi Dimensioni è possibile utilizzare tutte le modalità sotto descritte, per i campi Misure solo intervalli di selezione e condizioni.

Intervalli di selezione:



- se non già espanso (simbolo '-' a sinistra del campo), cliccare sul simbolo '+' a sinistra del campo sul quale si vuole agire per espandere il nodo corrispondente.
- cliccare con il tasto destro del mouse sulla voce *Intervalli di selezione* e scegliere la voce *Imposta intervalli*

- nella maschera che si aprirà è possibile visualizzare eventuali intervalli già impostati per il campo corrente o impostarne di nuovi
- per impostare un nuovo intervallo scegliere dalle relative combo i *valori di inizio* e *valori di fine* dell'intervallo di selezione che si vuole impostare o digitare manualmente i valori desiderati.

NOTA: perché sia possibile scegliere i valori da impostare dalle combo, e non dover digitare i valori manualmente, è necessario che precedentemente siano stati caricati i dati distinti relativi al campo corrente (v. dopo)

- cliccare sul pulsante *Aggiungi*
- per eliminare un intervallo esistente selezionarlo dalla finestra di destra e cliccare sul pulsante *Rimuovi*
- per modificare un intervallo esistente selezionarlo dalla finestra di destra, modificare i valori di inizio e fine e cliccare sul pulsante *Modifica*.

- Creati gli intervalli di selezioni desiderati, cliccare sul pulsante Ok, gli intervalli creati appariranno come nodi della voce Intervalli di selezione: gli intervalli attivi saranno visualizzati in grassetto. Per applicare uno o più intervalli di selezione (è possibile infatti applicare più intervalli di selezione contemporaneamente), è sufficiente cliccare con il tasto destro del mouse sull'intervallo che si desidera applicare e scegliere la voce *Seleziona Intervallo*. Per non applicare un intervallo di selezione attivo è sufficiente cliccare con il tasto destro del mouse e scegliere la voce *Deseleziona intervallo*.

Dati distinti:

Un'altra modalità di filtrare i dati dell'estrazione è quella di indicare singoli valori di un campo per i quali si vuole filtrare l'estrazione. (Nell'esempio sottostante si è voluto filtrare l'estrazione per il solo valore mese=7.)

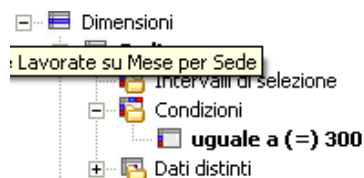


- se non già espanso (simbolo '-' a sinistra del campo), cliccare sul simbolo '+' a sinistra del campo sul quale si vuole agire per espandere il nodo corrispondente.
- se esistono già dei dati distinti (tutti i possibili valori del campo) caricati apparirà la voce *Aggiorna dati* e a seguire tutti i dati distinti, ovvero i singoli valori esistenti del campo caricati. Per aggiornare i dati caricati è sufficiente cliccare con il tasto destro del mouse e selezionare la voce *Aggiorna i dati*.
- se non sono mai stati caricati i dati distinti per il campo corrente apparirà soltanto la voce *Dati distinti non caricati*. Per caricare i dati è sufficiente cliccare con il tasto destro del mouse sulla voce *Dati distinti non caricati* e selezionare la voce *Carica i dati*.
- per filtrare il campo e visualizzare solo alcuni valori è sufficiente cliccare con il tasto destro del mouse sul valore che si desidera considerare e scegliere la voce *Seleziona campo*, mentre per deselezionare un valore cliccare con il tasto destro del mouse sul valore stesso e scegliere la voce *Deseleziona campo*.

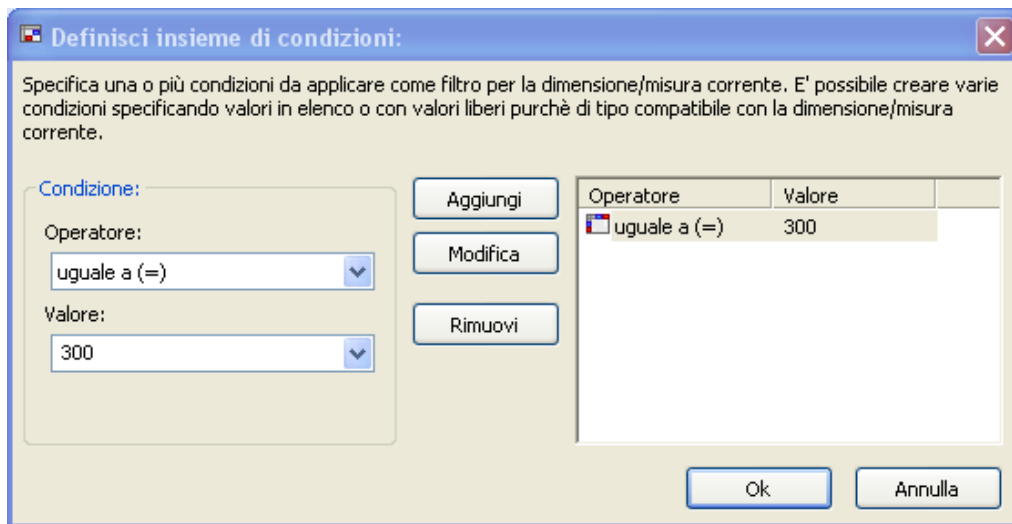
NOTA: Se si desidera filtrare i dati attraverso una delle modalità descritte sopra, ma non si desidera che un campo per il quale i dati sono stati filtrati compaia nell'estrazione, è sufficiente cliccare con il tasto destro del mouse e selezionare la voce *Filtra campo* (che apparirà soltanto se il campo è stato prima selezionato come descritto sopra).

Condizioni:

Un'altra modalità di filtrare i dati dell'estrazione è quella di impostare le condizioni per le quali i valori di un campo dell'estrazione saranno ritenuti validi, ovvero verranno estratti (es. mese > 6 per i mesi successivi a giugno).



Per impostare le condizioni di estrazione di un campo è sufficiente cliccare con il tasto destro del mouse sulla voce *condizioni* del campo stesso e scegliere la voce *Imposta condizioni*.



Nella maschera che si apre sarà necessario, per ogni condizione contemporanea che si vuole impostare:

- l'operatore tra :
 - uguale a (=),
 - diverso da (<>)
 - maggiore di (>)
 - minore di (<)
 - maggiore o uguale a (>=)
 - minore o uguale a (<=)
 - simile a (LIKE)
- il valore: se sono stati già caricati i dati distinti (vedi sopra) sarà possibile scegliere i valori direttamente dalla combo
- cliccare sul pulsante *Aggiungi*
- la condizione impostata comparirà nel riquadro a destra
- selezionando una condizione nel riquadro a destra e cliccando sul pulsante *Rimuovi* è possibile rimuovere una condizione precedentemente impostata
- selezionando una condizione nel riquadro a destra e cliccando sul pulsante *Modifica* è possibile modificare una condizione precedentemente impostata
- cliccare sul pulsante *Ok*

Una volta impostate le condizioni, per renderle attive è sufficiente cliccare con il tasto destro del mouse sulla condizione che si desidera attivare. Le condizioni attive, quindi che verranno applicate all'estrazione sono quelle che compaiono in grassetto.

NOTA: più condizioni impostate producono un'estrazione dati comprendente i valori estratti per ogni condizione (es. se imposto e rendo attive una condizione codice=300 e una condizione codice<>300, l'estrazione prodotta comprenderà tutti i valori possibili di codice).